

# PERANCANGAN CANCER CARE BAGI PASIEN KANKER PENGGUNA JASA BPJS DENGAN PENDEKATAN HEALING ARCHITECTURE DI JAKARTA

## LATAR BELAKANG.

KONDISI FISIK PASIEN KANKER YANG LEMAH MEMPENGARUHI KONDISI PSIKOLOGIS MENJADI LEMAH.

KURANGNYA KESADARAN AKAN KEPENTINGAN KESEHATAN PSIKOLOGIS DARI PASIEN KANKER YANG MEMBUTUHKAN DUKUNGAN UNTUK PROSES PENYEMBUHANNYA.

KETERBATASAN EKONOMI UNTUK BEROBAT SEHINGGA MENGGUNAKAN FASILITAS BPJS

FASILITAS BPJS YANG BELUM MENJAMAH KE DAERAH LUAR IBUKOTA SERTA SISTEMNYA YANG BELUM EFEKTIF SEHINGGA PASIEN HARUS MENUNGGU LAMA DALAM PROSES PENGOBATANNYA.

PRINSIP DARI HEALING ARCHITECTURE YANG BERTUJUAN MENDUKUNG PROSES PENYEMBUHAN PASIEN MELALUI ASPEK FISIK

KONDISI FASILITAS RUMAH SAKIT DAN RUMAH SINGGAH YANG TIDAK MEMFASILITASI LINGKUNGAN YANG BAIK BAGI PASIEN DAN PENDAMPING

## RUMUSAN MASALAH.

1. TIDAK ADANYA FASILITAS CANCER CARE NON-MEDIS SECARA FISIK BAGI PASIEN KANKER UNTUK MENJADI AKOMODASI SELAMA PENGOBATAN YANG DAPAT MENJADI TEMPAT UNTUK MEMBERIKAN KETENANGAN BAGI PSIKOLOGIS MEREKA.
2. BELUM ADANYA WADAH / PROGRAM RUANG YANG MENJADI AKOMODASI BAGI PASIEN KANKER UNTUK MENJADI TEMPAT TERAPI KEDUA SECARA NON-MEDIS
3. MEMBUTUHKAN SUATU LINGKUNGAN FISIK YANG DAPAT MENDUKUNG PSIKOLOGIS PASIEN KANKER DALAM PROSES KESEMBUHANNYA.

## KONSEP PERANCANGAN. HOME-LIKE HOSPICE



DIMANA HOSPIS HADIR SEBAGAI WADAH YANG MENAWARKAN SUASANA RUMAH TINGGAL DAN LINGKUNGAN YANG MENDUKUNG PENINGKATAN KUALITAS HIDUP PENGGUNA MELALUI ASPEK PSIKIS.

KENYAMANAN TERSEBUT DITERAPKAN MELALUI SUASANA YANG YAITU BERSIFAT NON-INSTITUSIONAL DAN NYAMAN SEPERTI RUMAH TINGGAL / HOMELIKE, YANG MERUPAKAN BAGIAN DARI PENERAPAN PENDEKATAN HEALING ARCHITECTURE. SELAIN ITU, DILENGKAPI DENGAN FASILITAS FASILITAS PENUNJANG YANG MENDUKUNG PENYEMBUHAN SECARA PSIKOLOGIS DENGAN SUASANA YANG DISELIMUTI OLEH PENGHIJAUAN DISEKITARNYA.

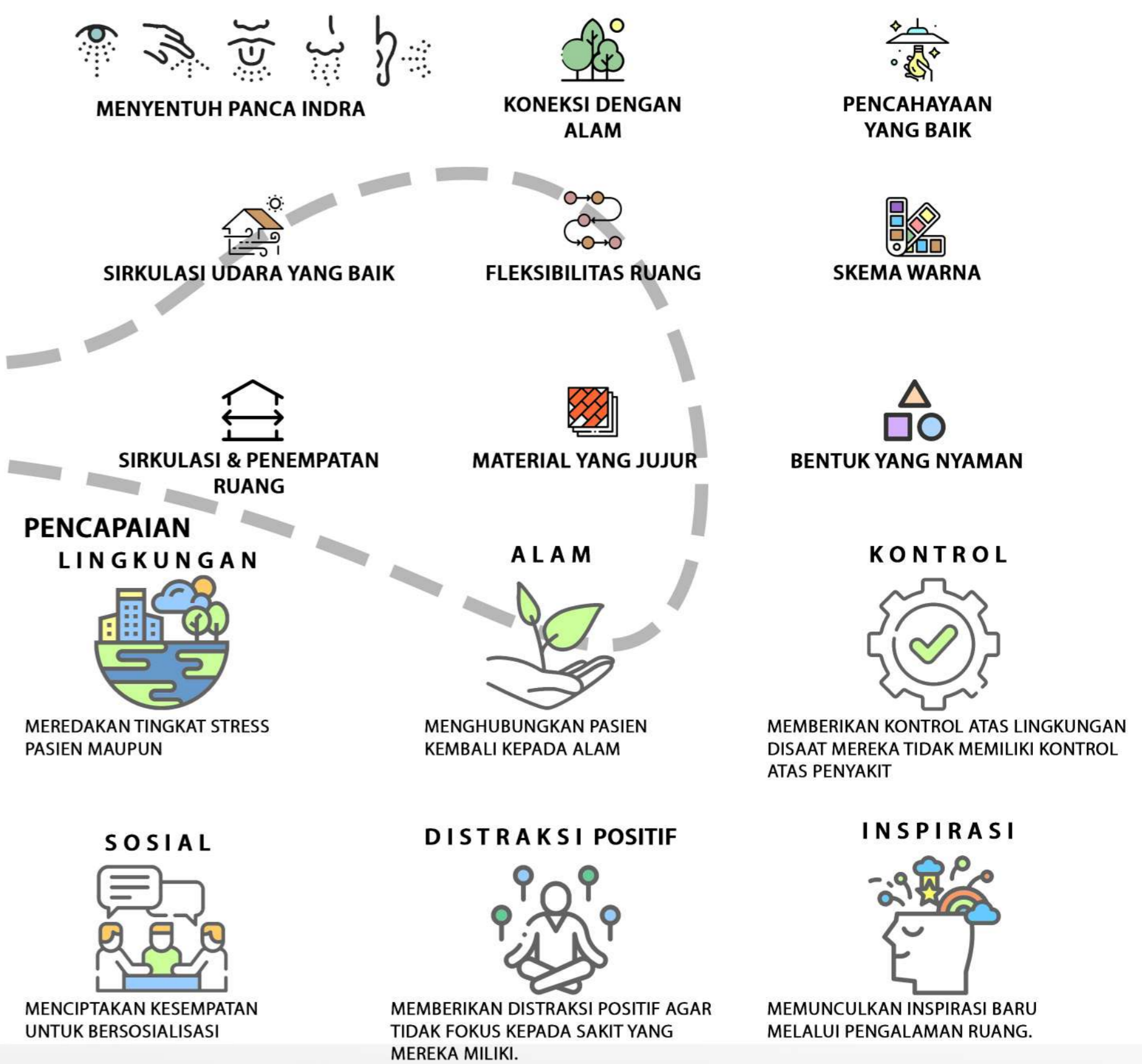
## NILAI KEBARUAN.

HASIL DIALEKTIKA ANTARA KONDISI KEBUTUHAN PSIKOLOGIS PASIEN YANG TERBAGI ATAS ASPEK UMUR DENGAN PRINSIP DARI HEALING ARCHITECTURE YANG BERSIFAT GENERAL.

TIPOLOGI BARU BAGI PASIEN KANKER, YAITU CANCER CARE YANG BERSIFAT NON-MEDIS, MELALUI PENDEKATAN HEALING ARCHITECTURE. PENDEKATAN TERSEBUT BERSINGGUNGAN DENGAN PSIKOLOGIS PASIEN MAUPUN PENDAMPINGNYA YANG KEMUDIAN AKAN MEMPENGARUHI PERCEPATAN KESEMBUHAN PASIEN DARI SAKITNYA. DIMANA SAAT INI DI INDONESIA BELUM TERDAPAT AREA CANCER CARE SECARA NON-MEDIS YANG MENDUKUNG KESEMBUHAN PASIEN TERSEBUT.

## PENDEKATAN PERANCANGAN. HEALING ARCHITECTURE

HEALING ARCHITECTURE MERUPAKAN SEBUAH SETINGAN BERUPA FISIK YANG MENDUKUNG SEMANGAT PASIEN DAN KELUARGA DALAM MENGHADAPI RASA STRESS YANG DIAKIBATKAN OLEH VONIS PENYAKIT KERAS, KEGIATAN RAWAT INAP DAN MEDIS LAINNYA, SAMPAI KEPADA MEREKA MEMASUKI PROSES PENYEMBUHAN. (PODBELSKI, 2017)



## FORCES.

**KAWASAN**  
KAWASAN KONSERVASI SEHINGGA KARAKTERISTIK MENTENG MENJADI PRIORITAS.  
STREETSCAPE PADA TAPAK BERUPA RUMAH TINGGAL NON-MODERN DAN TINGGI TIDAK LEBIH DARI 2 LANTAI.

**HEALING ARCHITECTURE**  
MENGHUBUNGAN MASSA BANGUNAN DENGAN TAMAN SITU LEMBAH. MERESPON KEPADA IKLIM UNTUK MEMAKSIMALKAN PENCAHAYAAN & PENGUDARAAN ALAMI. MENGHINDARI BISING. MEMBERIKAN INTEGRASI ANTAR RUANG DALAM DENGAN RUANG LUAR.

**TIPOLOGI**  
MEMBERIKAN SUASANA HOMELIKE SEHINGGA MASSING MENYERUPAI RUMAH TINGGAL.



# STRATEGI DESAIN

## 7 KONSEP DESAIN TAPAK.

MENJADIKAN TAMAN SITU LEMBANG SEBAGAI BAGIAN DARI TAPAK DAN MENERAPKAN TATANAN MASSA SESUAI DENGAN KONTEKS..



RESPON TERHADAP KAWASAN KONSERVASI

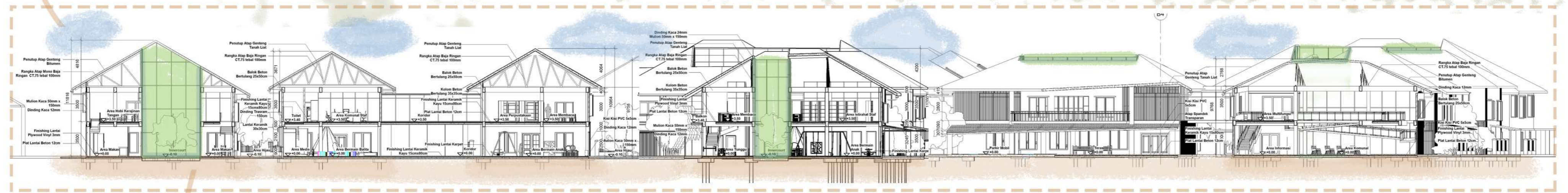
## RESPON TERHADAP HEALING ARCHITECTURE



## 8 KONSEP PROGRAM RUANG.

PROGRAM RUANG DITERAPKAN DENGAN PENDEKATAN KEBUTUHAN DARI HEALING ARCHITECTURE DALAM KONTEKS TAPAK.

MAKA, PROGRAM RUANG DIBUAT DIRENCANAKAN DENGAN KONSEP "NATURE AT THE CENTER", DIMANA MERUPAKAN UPAYA MENGHUBUNGKAN KEMBALI PENGGUNA KEPADA ALAM DENGAN MENJADIKAN TAMAN SEBAGAI PUSAT DARI SETIAP PROGRAM RUANGNYA.



## 9 KAWASAN KONSERVASI.

LETAK DARI LOKASI TAPAK BERADA DI JL. LEMBANG ST, MENTENG, JAKARTA PUSAT MERUPAKAN KAWASAN KONSERVASI

KAWASAN MENTENG SENDIRI MERUPAKAN BAGIAN DARI KOTA WELTERVREDEN YANG SEJAK SEMULA DIRANCANG UNTUK HUNIAN BAGI PARA PEGAWAI BANGSA BELANDA. (DARYANTO, 2012) . SECARA GARIS BESAR, TERDAPAT KARAKTERISTIK YANG MENJADI CIRI KHAS DARI KAWASAN MENTENG, DIANTARANYA ;

1. KAWASAN MENTENG DIRENCANAKAN SEBAGAI KAWASAN HUNIAN, DENGAN BATAS KAWASAN YANG JELAS
2. RUANG TERBUKA HIJAU SEBAGAI STRUKTUR UTAMA YANG MENGIKAT KAWASAN MENTENG
3. ADANYA PERBEDAAN YANG JELAS ANTARA KAVLING RUMAH DAN JALAN SEBAGAI SIRKULASI DENGAN POLA HUNIAN YANG JELAS DAN TERBENTUK
4. SKALA BANGUNAN YANG MANUSIAWI DENGAN BENTUK BANGUNAN YANG MEMILIKI CIRI KEMIRINGAN ATAP TERTENTU DAN ORIENTASI MENGHADAP JALAN
5. JARAK ANTAR BANGUNAN, DENGAN BANGUNAN TERHADAP JALAN SESUAI DENGAN PERATURAN GSB DAN KDB SEHINGGA, KONTEKS DARI TAPAK MENJADI PERTIMBANGAN UTAMA DALAM PERANCANGAN TAMPAK FASAD DALAM RANGKA MENGHADIRKAN KEMBALI MENTENG TEMPO DULU.



HASIL ANALISA TAMPAK PADA LINGKUNGAN SEKITAR TAPAK DAPAT DISIMPULKAN BAHWA KARAKTERISTIK FASAD PADA RUMAH HUNIAN MEMILIKI KESAMAAN SECARA GARIS BESAR, YAITU DENGAN BENTUK BANGUNAN YANG MENYERUPAI RUMAH TINGGAL DENGAN PENGGUNAAN MATERIAL DAN WARNA YANG SAMA. NAMUN PADA STREETScape TERSEBUT TERDAPAT BEBERAPA RUMAH YANG MENCAMPURKAN UNSUR MODERN DENGAN KARAKTERISTIK DARI RUMAH MENTENG SEHINGGA TIDAK LAGI SESUAI DENGAN KARAKTERISTIK TEMPO DULU DARI KAWASAN MENTENG.



MAKA, DALAM RANGKA MELESTARIKAN KARAKTERISTIK TEMPO LAMA DARI MENTENG KE DALAM TAPAK, DILAKUKAN PENGAMBILAN GAYA ARSITEKTUR TROPIS MODEREN PADA JAMAN BATAVIA BARU DAN LAMA.



B  
A  
T  
A  
V  
I  
A  
  
L  
A  
M  
A

MASSA 1 MERUPAKAN AREA SERVIS YANG MENERAPKAN UNSUR TERAS YANG LUAS PADA GAYA BATAVIA LAMA. DENGAN TUJUAN MENCIPTAKAN RUANG KEBERSAMAAN BAGI STAF UNTUK BERKUMPUL DAN KESAN YANG HANGAT.



MASSA 2 MERUPAKAN AREA FISIOTERAPI BAGIAN SOSIAL (RUANG RELIGIUS, RUANG MAKAN) YANG MENERAPKAN JENDELA BESAR PADA GAYA BATAVIA LAMA. DENGAN TUJUAN MENCIPTAKAN KESAN BANGUNAN PUBLIK SESUAI DENGAN FUNGSI NYA.



MASSA 3 MERUPAKAN AREA FISIOTERAPI BAGIAN REHABILITASI (RUANG REFLEKSI) YANG MENERAPKAN NAUNGAN ATAP YANG LANDAI DENGAN KOLOM YANG TEREKSPOS. DENGAN TUJUAN MEMBERIKAN KESAN HANGAT DAN TENANG MELALUI NAUNGAN ATAP YANG BESAR.

### BATAVIA BARU

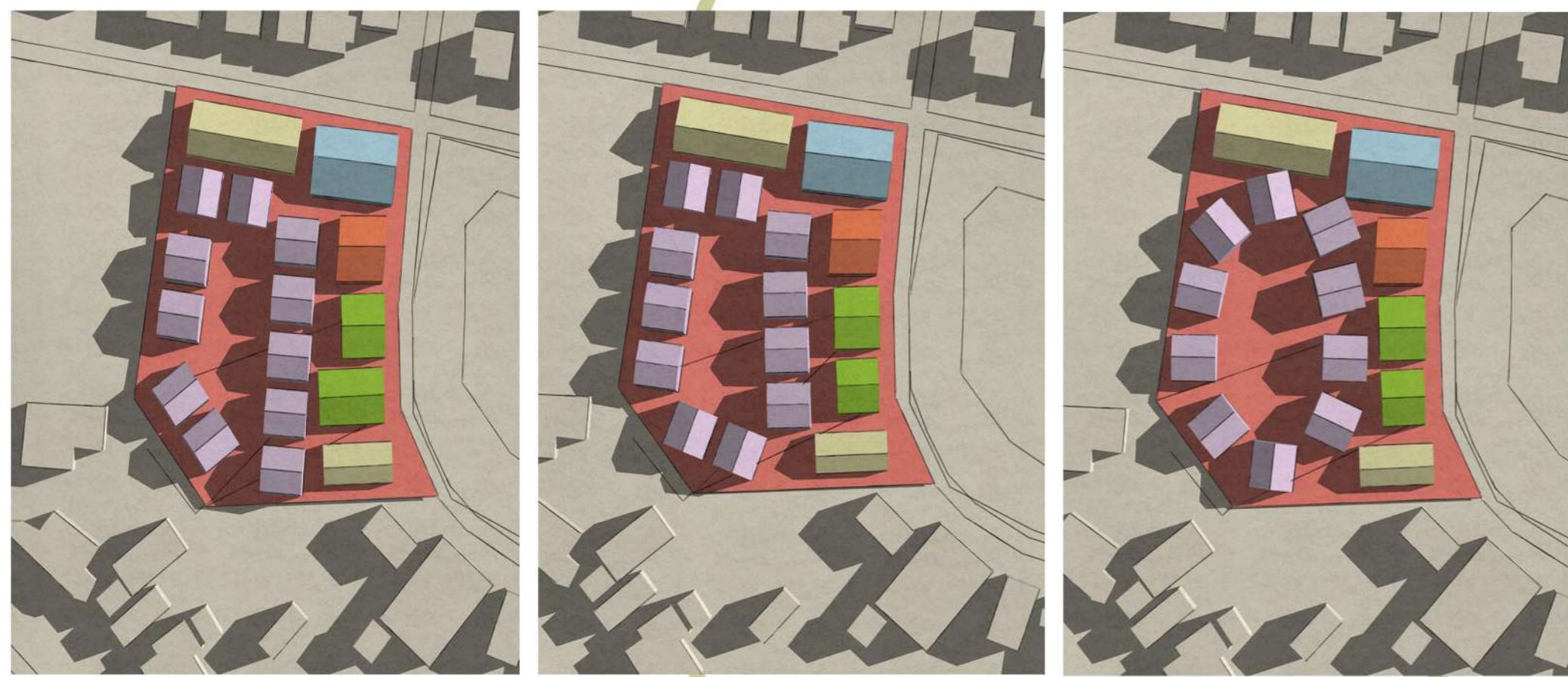
MASSA 4 MERUPAKAN AREA SOSIAL YANG MENERAPKAN GAYA BATAVIA BARU MELALUI JENDELA DAN KOLOM YANG REPETITIF DENGAN UKURAN YANG SAMA. BERTUJUAN MEMBERIKAN KESAN BANGUNAN PUBLIK PADA AREA KOMUNAL.

MASSA 5 MERUPAKAN AREA BERMAIN ANAK YANG MENERAPKAN GAYA BATAVIA BARU MELALUI BENTUK YANG REPETITIF DENGAN JENDELA DAN PINTU YANG SEJAJAR. HAL TERSEBUT DILAKUKAN KARENA FUNGSI DARI KEDUA BANGUNAN TERSEBUT YANG SAMA.



# STRATEGI DESAIN

# 10 STUDI VOLUMETRIK.



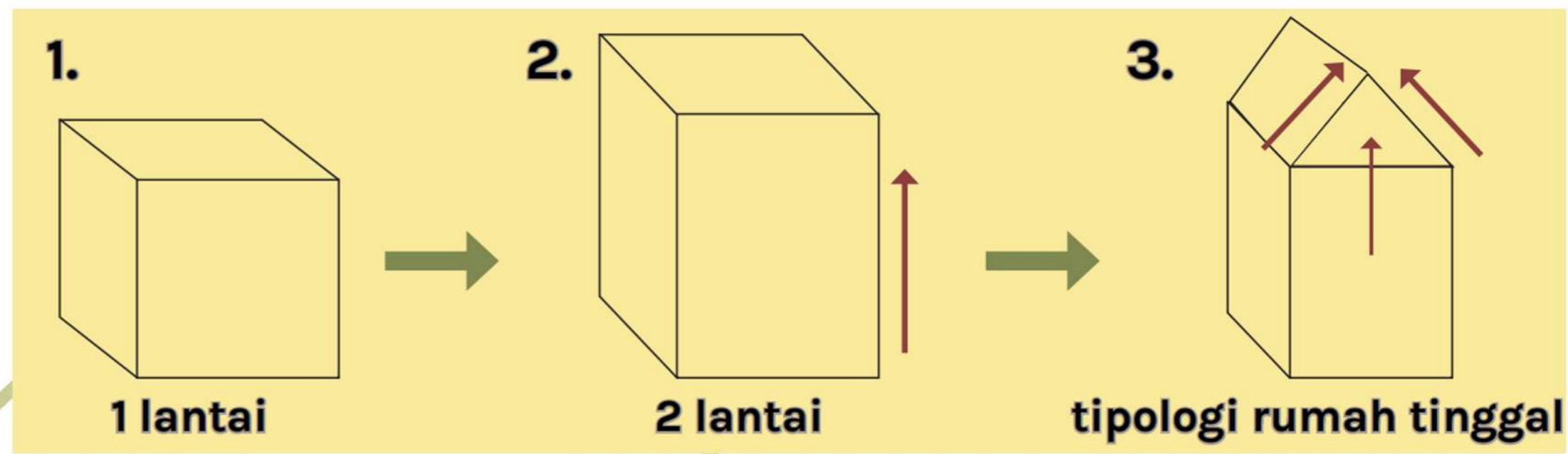
ALTERNATIF 1

ALTERNATIF 2

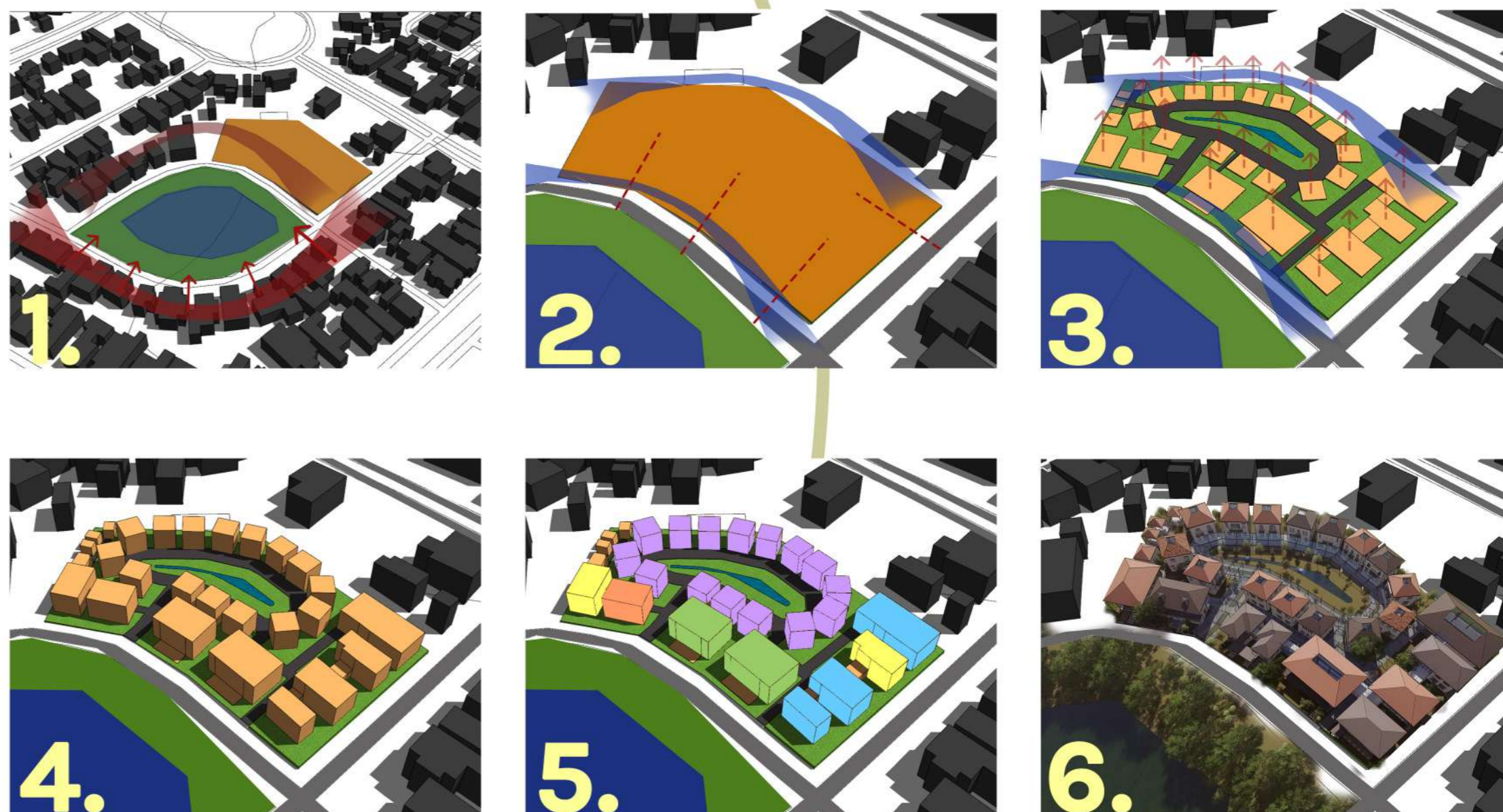
ALTERNATIF 3

DENGAN KAWASAN KONSERVASI, MAKA DIPERLUKAN ADANYA PENGULANGAN PADA MASSA BAGIAN DEPAN UNTUK MENJAGA *STREETSCAPE* DARI TAPAK. SEHINGGA PENGEMBANGAN ALTERNATIF DILAKUKAN DARI ALTERNATIF 1 KE 3 PADA MASSA BAGIAN DALAM, YAITU DENGAN FUNGSI BANGSAL. ALTERNATIF 3 MERUPAKAN HASIL PENGEMBANGAN DARI ALTERNATIF 1 & 2 YANG MENATA MASSA DENGAN TUJUAN MENCIPTAKAN SUASANA KEBERSAMAAN DAN ADANYA INTERAKSI ANTAR MASSANYA

## GUBAHAN MASSA



## DIAGRAM MASSA

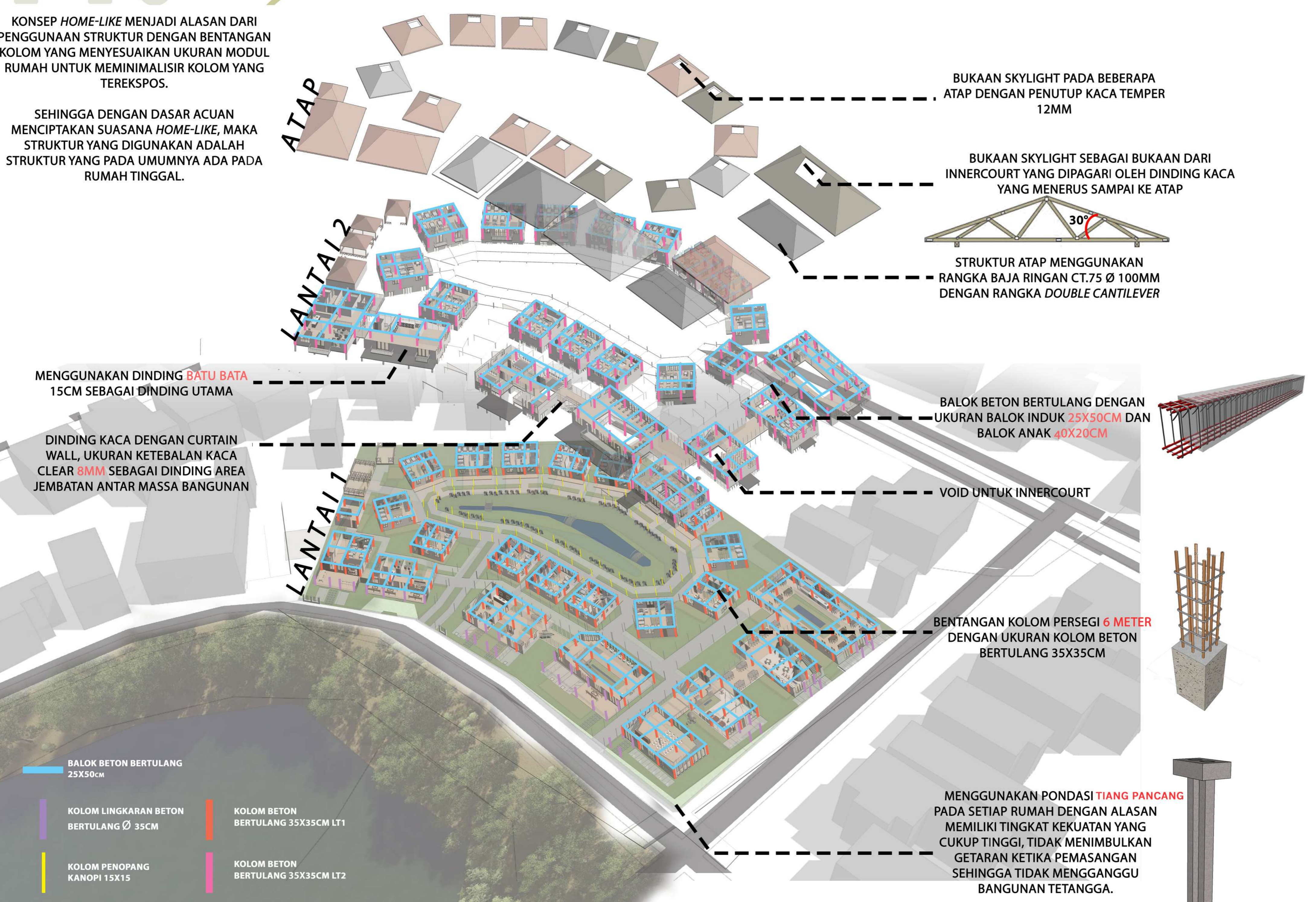


## STRUKTUR.

STRUKTUR PADA BANGUNAN MENGGUNAKAN SISTEM STRUKTUR ATAP BAJA RINGAN SEBAGAI STRUKTUR PENUTUP, KOLOM SEBAGAI TULANG BANGUNAN, DAN PONDASI TIANG PANCANG SEBAGAI KAKI DARI BANGUNAN

KONSEP *HOME-LIKE* MENJADI ALASAN DARI PENGGUNAAN STRUKTUR DENGAN BENTANGAN KOLOM YANG MENYESUAIKAN UKURAN MODUL RUMAH UNTUK MEMINIMALISIR KOLOM YANG TEREKSPOS.

SEHINGGA DENGAN DASAR ACUAN MENCIPTAKAN SUASANA *HOME-LIKE*, MAKA STRUKTUR YANG DIGUNAKAN ADALAH STRUKTUR YANG PADA UMUMNYA ADA PADA RUMAH TINGGAL.



# PENERAPAN DESAIN

## 12 PENERAPAN KONSEP HOME-LIKE HOSPICE.



### TAMPAK FASAD

BANGUNAN DARI TAMPAK LUAR YANG MENYERUPAI RUMAH TINGGAL MEMBUAT TERASA SEPERTI RUMAH TINGGAL.



### PROGRAM RUANG

MENGHADIRKAN PROGRAM RUANG YANG ADA PADA RUMAH TINGGAL, SEPERTI RUANG TAMU SEBAGAI RUANG BERKUMPUL PER-RUMAH BANGSAL.



### TERAS

MENGHADIRKAN TERAS PADA BANGUNAN PENUNJANG UNTUK MENGHILANGKAN SUASANA INSTITUSIONAL DIGANTIKAN DENGAN SUASANA RUMAH.



### KETINGGIAN

KETINGGIAN PLAFON SETINGGI 3 METER UNTUK MENCERMINKAN SUASANA RUMAH TINGGAL YANG SEDERHANA DAN JUGA PROPORSI YANG SESUAI KEBUTUHAN.

## 13 PENERAPAN KONSEP HEALING ARCHITECTURE.



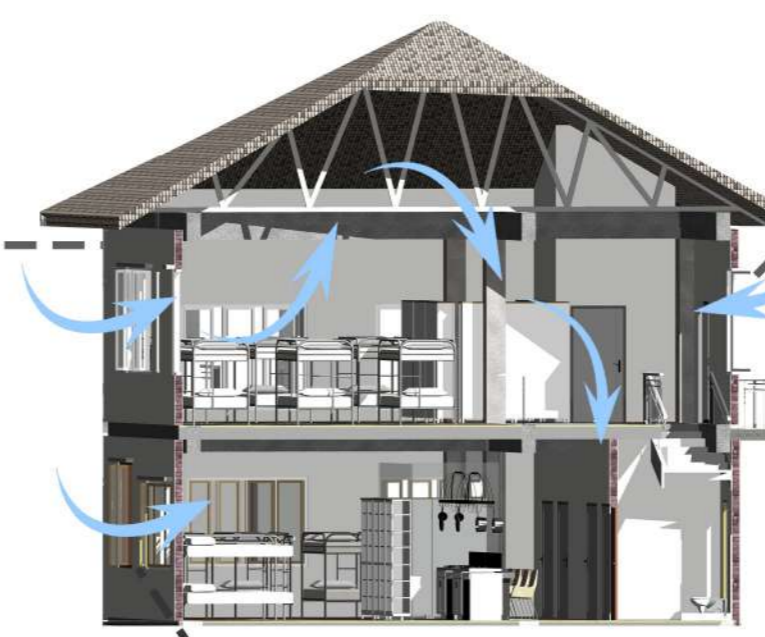
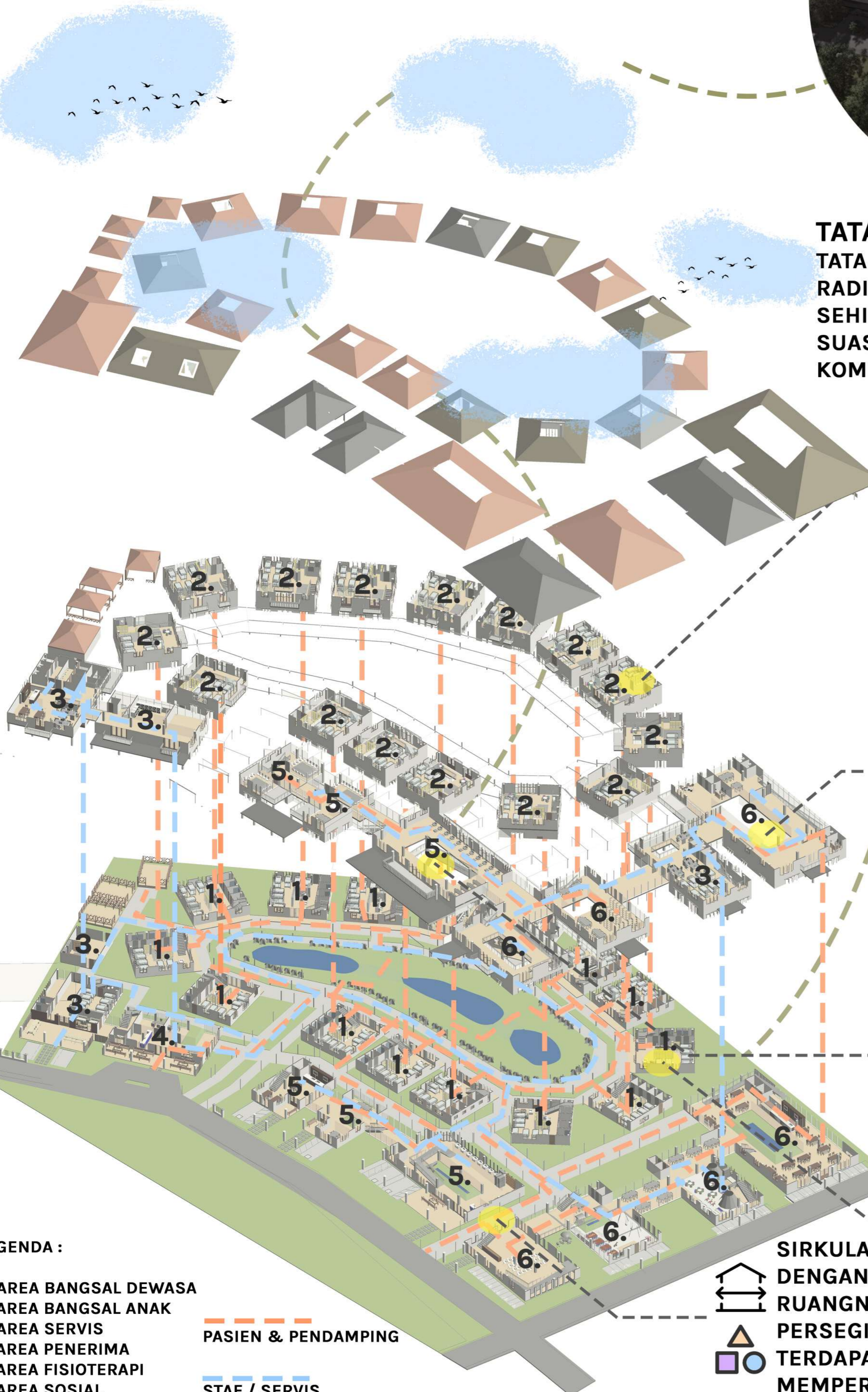
### TATA LETAK

TATA LETAK MASSA DIBUAT RADIAL MENGELILINGI TAMAN SEHINGGA MENCIPTAKAN SUASANA SEPERTI PADA RUMAH KOMPLEK.



### BALKON

MENGHADIRKAN BALKON SEBAGAI PENERAPAN DARI UNSUR RUMAH PADA LANTAI 2 UNTUK Mendapatkan VIEW YANG BERBEDA.



VENTILASI PENGUDARAAN YANG CUKUP MELALUI BUKAAN PADA DINDING DAN ATAP

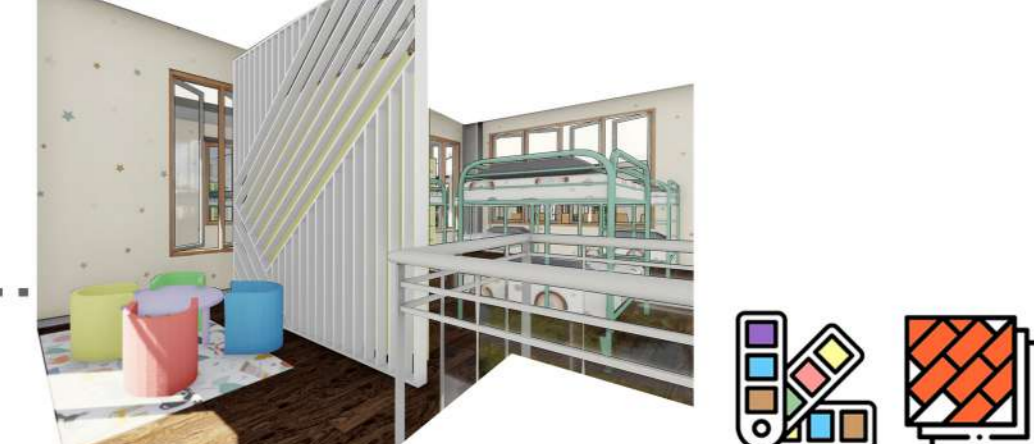
SECARA VISUAL TERDAPAT PENCAHAYAAN YANG CUKUP, TIDAK TERDAPAT BAU MAUPUN BISING KARENA LOKASI YANG ASRI, PENGGUNAAN FURNITUR SESUAI DENGAN KEBUTUHAN.



KONEKSI KEMBALI DENGAN ALAM MELALUI INTEGRASI RUANG DALAM DENGAN AREA HIJAU YANG DICAPTAKAN PADA TAPAK MAUPUN DALAM BANGUNAN.



MENDAPATKAN PENCAHAYAAN ALAMI YANG CUKUP BAIK MELALUI INNERCOURT PADA BANGUNAN DAN JUGA BUKAAN SKYLIGHT PADA ATAP SERTA FLEKSIBILITAS RUANG YANG DAPAT DIGUNAKAN UNTUK BERBAGAI KEGIATAN.



PENGGUNAAN MATERIAL YANG JUJUR DENGAN SKEMA WARNA PASTEL MEMBERIKAN KETENANGAN BAGI PSIKIS.

- LEGENDA :
- 1. AREA BANGSAL DEWASA
  - 2. AREA BANGSAL ANAK
  - 3. AREA SERVIS
  - 4. AREA PENERIMA
  - 5. AREA FISIOTERAPI
  - 6. AREA SOSIAL
- PASIEN & PENDAMPING
- STAF / SERVIS

SIRKULASI YANG JELAS SESUAI DENGAN ZONASI PROGRAM RUANGNYA DAN BENTUK SIMETRIS PERSEGI YANG LEBIH EFISIEN SERTA TERDAPAT KORIDOR MENERUS YANG MEMPERMUDAH WAYFINDING.

# INFORMASI TAPAK

## regulasi tapak

Tapak berada di Jalan Lembang St 65, RT.6/RW.5, Menteng, Jakarta Pusat, 10310.



## pemilihan kavling pada kawasan konservasi menteng



## fasilitas pemerintahan rumah sakit



## fasilitas pemerintahan taman



## fasilitas umum & sosial retail dan restoran



# ANALISA TAPAK

## iklim



Berdasarkan analisa iklim diatas, menunjukan bahwa tapak mendapatkan **pencahayaan alami yang cukup** dikarenakan menghadap kepada sisi Timur sehingga. Namun seperti yang terlihat, terdapat pepohonan pada sisi Timur sehingga cahaya matahari tidak langsung memasuki tapak.

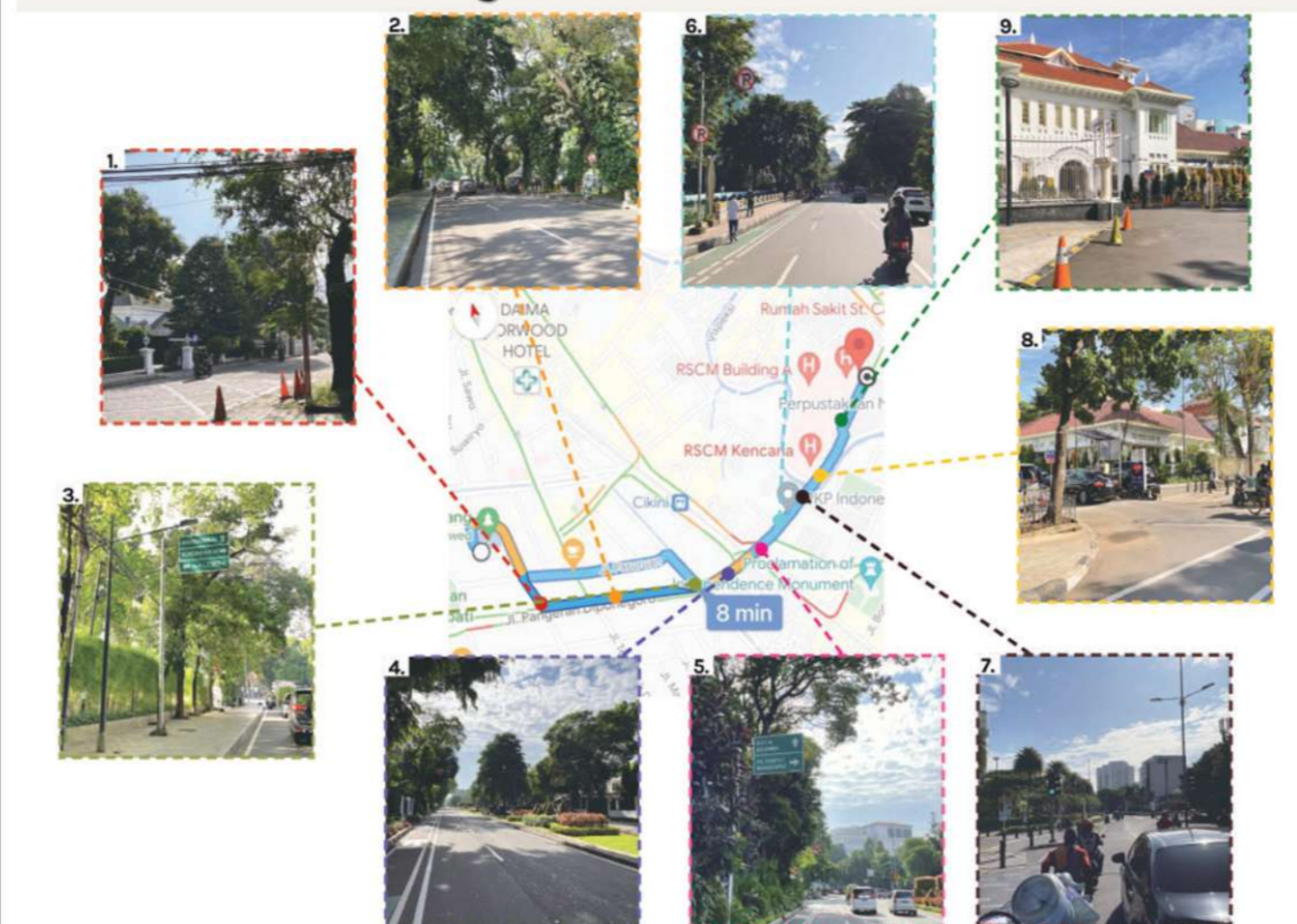
Penghijauan yang cukup rindang pada sekitar tapak membuat pengudaraan menjadi lebih **sejuk**. Selain itu, tidak terdapat bising pada sekitar tapak sehingga terciptanya **ketenangan**. Pada sisi Barat tapak, terdapat bayangan dari rumah tetangga yang menjadi **buffer** terhadap cahaya matahari sore pada tapak.

## fasilitas sekitar



Tersedia fasilitas sekitar seperti pada gambar, yang akan menjadi **bagian dari fasilitas hospis** untuk dapat saling melengkapi. Dengan demikian, pengguna hospis dapat berinteraksi dengan warga sekitar untuk melakukan **sosialisasi** selama proses penyembuhannya.

## akses menuju RSCM



Pada gambar diatas, dilakukan analisa akses menuju RSCM dari tapak pada pagi hari dimana merupakan waktu pasien melakukan kunjungan. Jalur yang dilewati **bukan merupakan jalur macet** dan merupakan kondisi lingkungan yang sejuk, sehingga dapat menjadi poin dari **kriteria Healing Architecture**.

### data sosial penduduk Jakarta Pusat

sumber : BPS 2018-2019

usia produktif : 7 dari 10 Penduduk Jakarta Pusat masih produktif.

pengguna BPJS : 74,23%

ketenagakerjaan : 35,7%

penduduk menggunakan jaminan kesehatan untuk berobat jalan : 70,72%

penduduk yang mengalami keluhan kesehatan dan tidak pergi berobat : 41,5%

Alasan lainnya : 5,4%

Alasan berobat dengan cara sendiri : 53,1%

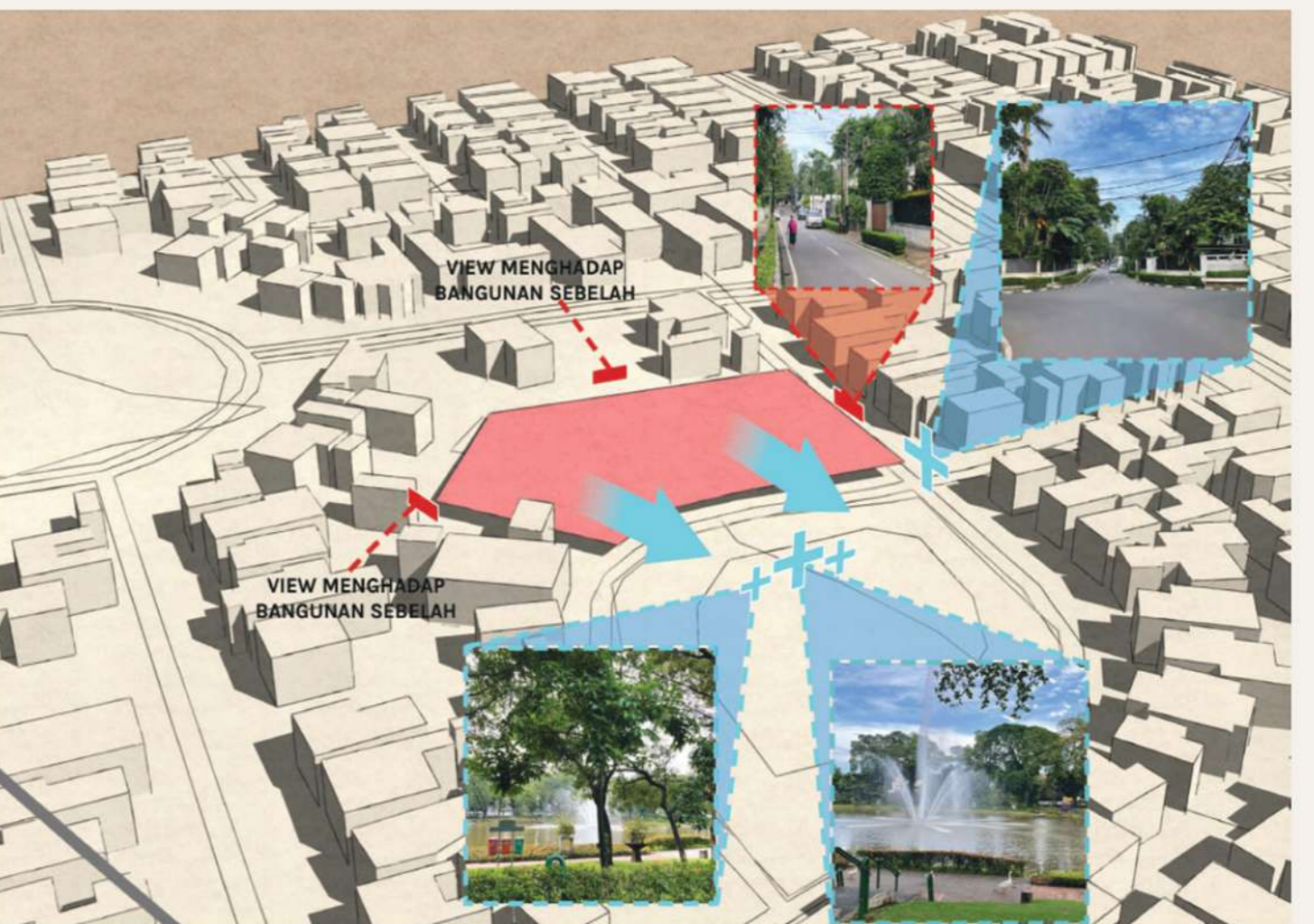
Merasa tidak perlu berobat : 41,5%

## vista

Pada gambar dibawah, terlihat bahwa vista sekitar tapak dikelilingi oleh penghijauan yang melindungi paparan sinar matahari secara langsung. Kondisi lingkungan yang memiliki tiga unsur alam, yaitu **air, penghijauan, dan fauna** menjadi poin tambahan bagi pengguna untuk kembali bersatu dengan alam. Ruas jalan yang tidak terlalu lebar juga membuat lajur kendaraan lebih sedikit, sehingga **terhindar dari polusi**.

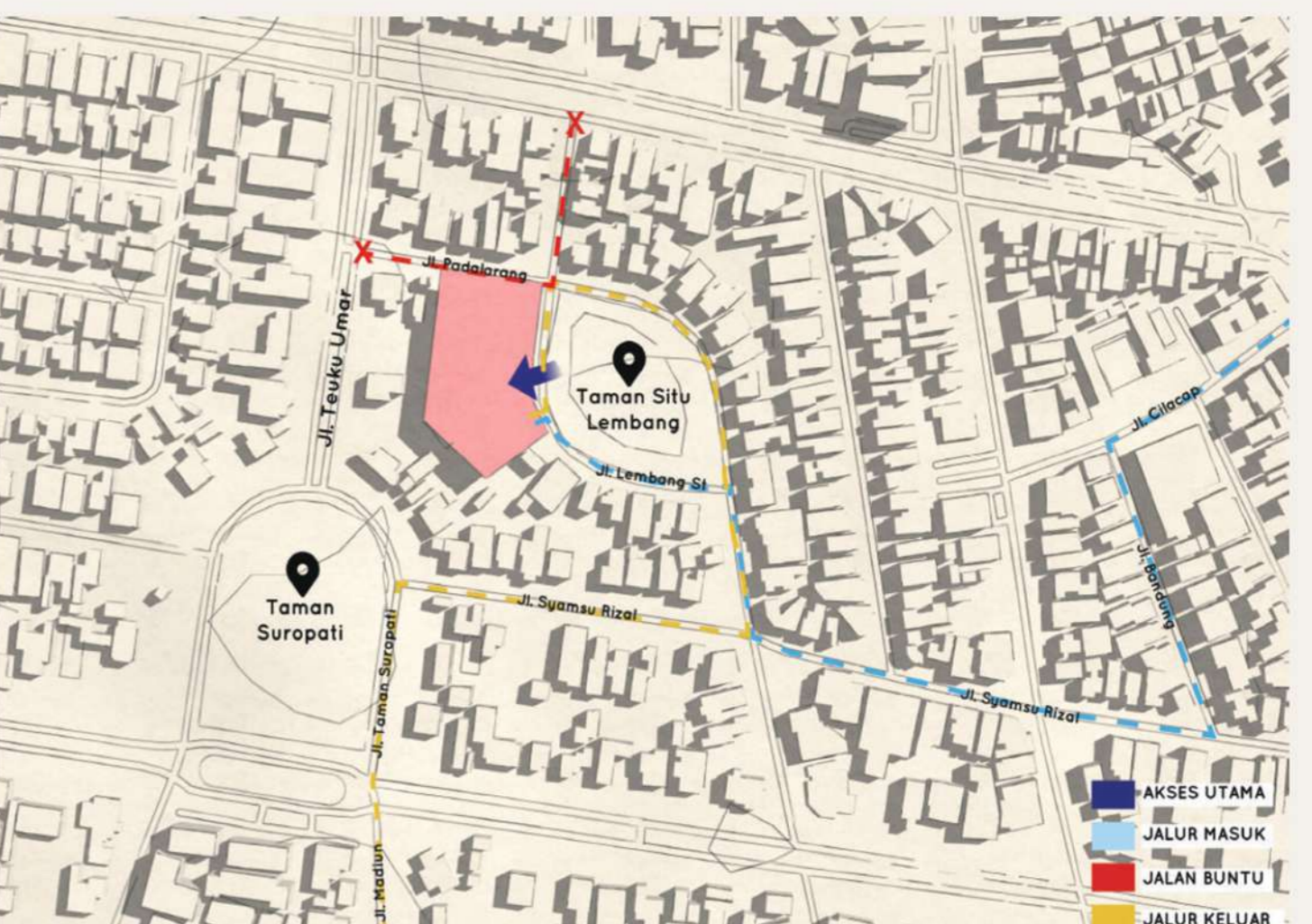


## view



Terdapat dua potensi view yang **menghadap kepada Taman Situ Lembang** seperti yang terlihat pada gambar, terdapat suasana yang asri dari Taman Situ Lembang yang menghadirkan unsur air, penghijauan, burung dan juga angsa menghadirkan suasana alam pada tapak.

## akses



Seperti gambar dibawah, hanya terdapat **satu jalur masuk** menuju tapak dikarenakan kondisi pandemik Covid-19, maka jalan tersebut ditutup dan tidak dapat diakses. Sehingga hanya akan terdapat satu pintu masuk menuju tapak, yaitu dari arah Jl. Syamsu Rizal, dan apabila ingin menuju RSCM, dapat melewati Jl. Taman Suropati.

## fasilitas sekitar Menteng

rumah makan	234	restoran	105
toko roti	43	jasa memijat	14
kafetaria	87	rumah singhah	1
salon	21	akomodasi	85

Fasilitas diatas merupakan jenis usaha yang mendukung kebutuhan hidup pengguna hospis, baik dalam memenuhi **kebutuhan sehari-hari** mereka sampai kepada memenuhi kebutuhan mereka untuk mencari **lapangan pekerjaan** selama singgah di hospis.